

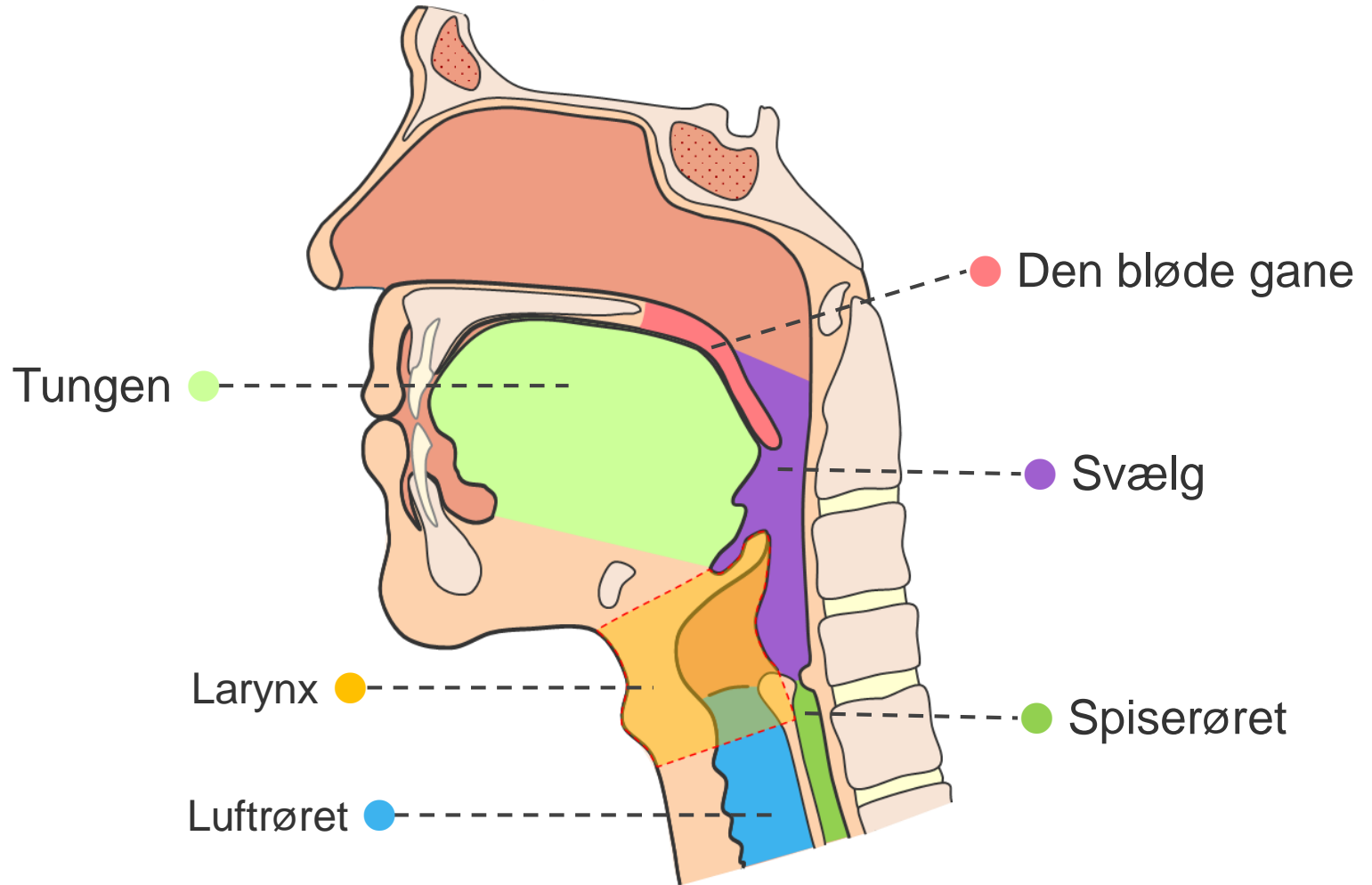


Lægemiddel- administration til patienter med dysfagi

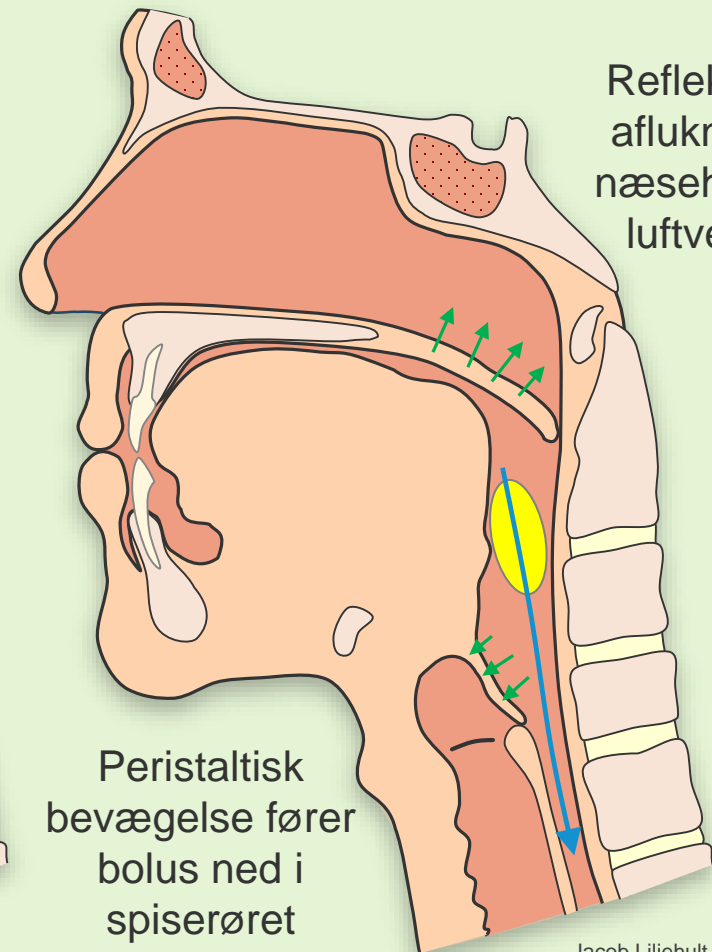
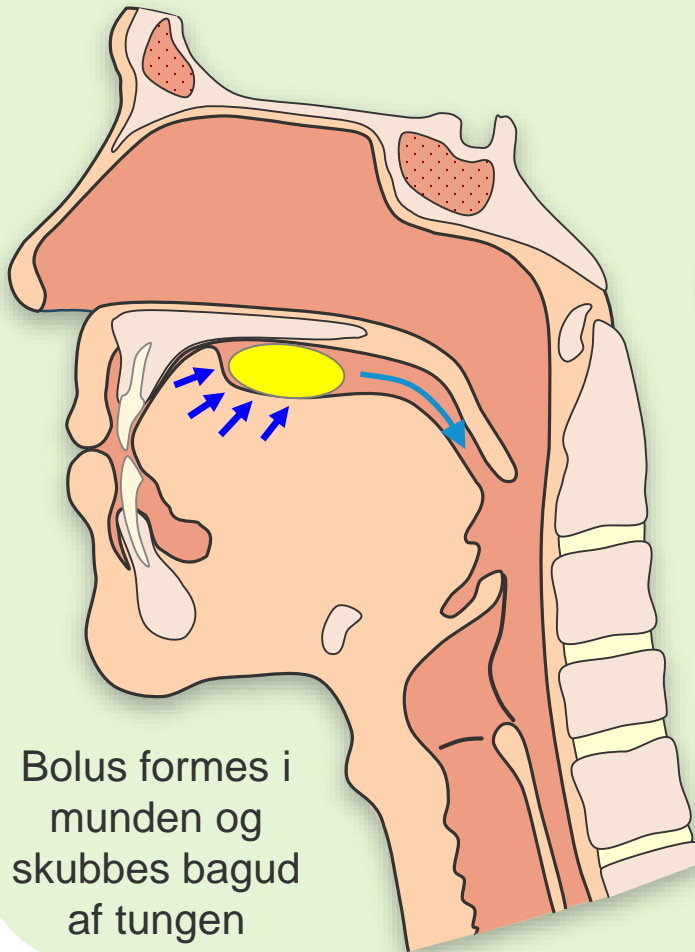
Farmakonomer

Jacob Mesot Liljehult
Klinisk sygeplejespecialist,
cand.scient.san, phd.

Svælgets anatomi

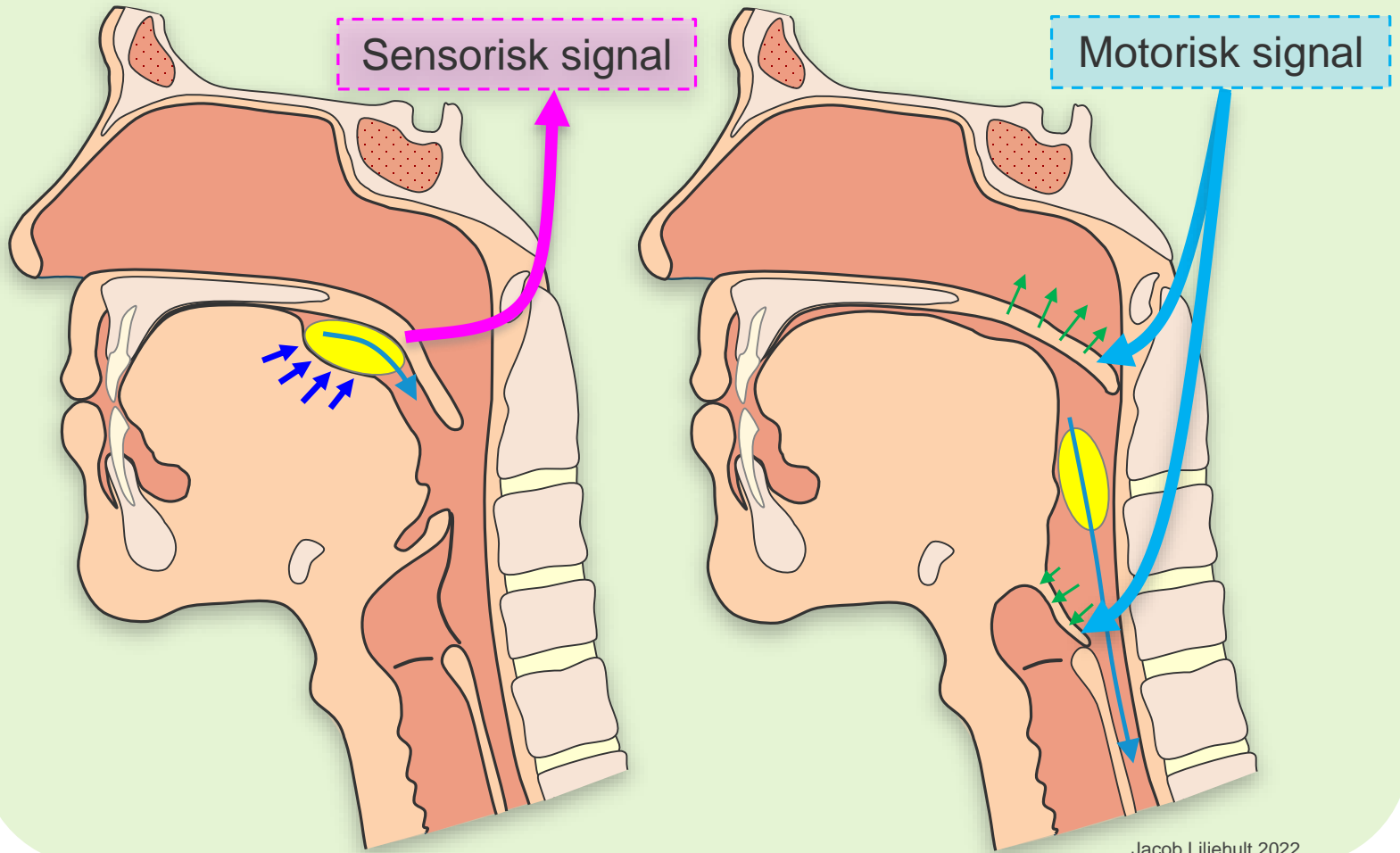


Fysiologisk synkning



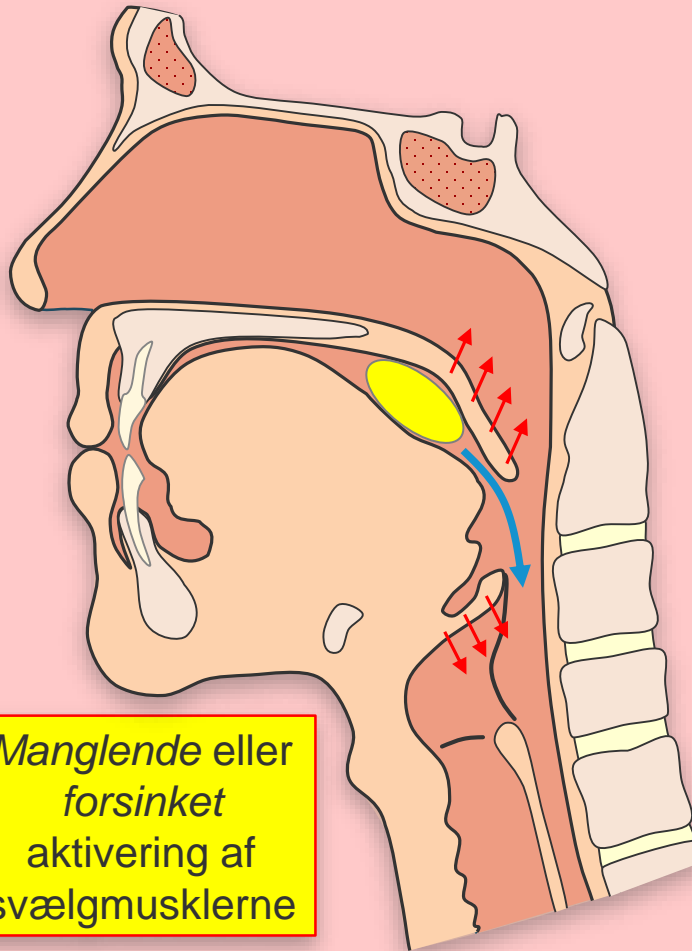
Jacob Liljehult 2022

Fysiologisk synkning

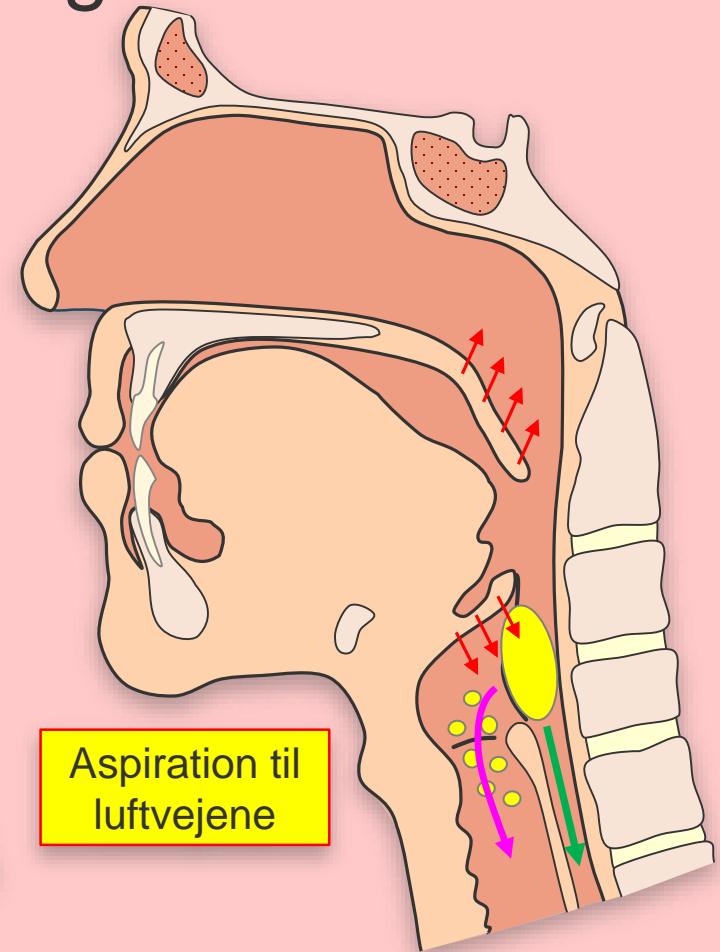


Jacob Liljehult 2022

Dysfagi



Manglende eller
forsinket
aktivering af
svælgmusklerne



Aspiration til
luftvejene

Jacob Liljehult 2022

Konsekvenser

- Øget dødelighed
- Luftvejsinfektioner
- Underernæring
- Dehydrering
- Dårlig medicinadhærence

Doggett DL, Tappe KA, Mitchell MD, Chapell R, Coates V, Turkelson CM. Prevention of pneumonia in elderly stroke patients by systematic diagnosis and treatment of dysphagia: an evidence-based comprehensive analysis of the literature. *Dysphagia*. 2001 Fall;16(4):279-95. doi: 10.1007/s00455-001-0087-3. PMID: 11720404.

Kelly J, D'Cruz G, Wright D. A qualitative study of the problems surrounding medicine administration to patients with dysphagia. *Dysphagia*. 2009 Mar;24(1):49-56. doi: 10.1007/s00455-008-9170-3. Epub 2008 Aug 8. PMID: 18688675.

Forekomst

Apopleksi

Incidens

- 37-45% ved screening
- 64-78% ved instrumental undersøgelse

Interventioner

(ud fra ergoterapeutisk vurdering)

- 13% får anlagt sonde
- 11% får modificeret kost

Andre patientgrupper

- Geriatrike patienter (29%)
 - Medicin der øgede risikoen:
Opioider, benzodiazapin, psykofarmika, antiepileptika, parkinson-medicin
- Patienter indlagt fra plejehjem (12%)
- Patienter med traumatisk hjerneskade (27-30%)
- Patienter med parkinson (11-81%)

Arbejdsgang

1. Spise- og drikkevejledning
Ergoterapeutisk anbefaling
2. Præparering af medicinen
3. Identifikation af patienten
4. Mobilisering af patienten
Patienten skal sidde hensigtsmæssigt
5. Indirekte synketest
Aktuel vurdering af patientens forudsætninger for at synke
6. Administration af medicinen
Observation for synk, hoste og stemmeforandring

Ergoterapeutisk vurdering

Spise- og drikkevejledning

Spise- og drikkevejledning udarbejdes af ergoterapeuterne på alle patienter med spise eller synkeproblemer
Den indeholder anbefalinger om hvordan patienten skal spise, drikke og indtage medicin

- Kan findes i Sundhedsplatformen
 - Patientoversigten
 - Resumesiden
 - Journalnotat (Statusnotat)
- Kan findes på stuen
 - Hænges op på patienttavlen

Ergoterapeutisk vurdering

Kategorier for medicin-anbefalinger

Medicin indtages normalt	Ingen restriktioner eller forholdsregler
Tabletter med mad/drikke	Hele tabletter kan blandes med fortykket vand
Tabletter knuses	Knuste tabletter kan blandes med fortykket vand
Flydende medicin fortykkes	Mixture/opslæmmet medicin tilsættes fortykning
Ingen medicin pr os	Al enteral medicin gives via sonde
Ikke vurderet	Ingen restriktioner

Kategorier for drikke anbefalinger

Medicin indtages normalt	Ingen restriktioner
Umodificeret	Ingen restriktioner eller forholdsregler
Let fortykket	1,5 mål pr. 150 ml
Moderat fortykket	2,5 mål pr. 150 ml
Meget fortykket	3,5 mål pr. 150 ml
Patienten må ikke drikke	Al enteral medicin gives via sonde

Eksempel

SPISE

Anbefalet konsistens af mad: Cremet konsistens

Bemærkning til mad: Pt. kan have behov for anretning ved måltid. Der skal ligeledes sikres ro omkring pt. under spisning.

Spiser med hvem?: Ergoterapeut eller plejepersonale

DRIKKE

Anbefalet konsistens af drikke: Let fortykket

Bemærkning til drikke: Evt. mindes om at synke

Drikker med hvem?: Alene med opsyn

(Fortykningsmiddel TUC: let = 1,5 mål pr. 150 ml; moderat = 2,5 mål pr. 150 ml; meget = 3,5 mål pr. 150 ml.)

MEDICIN

Anbefalinger vedr. indtagelse af medicin: Tabletter knuses

SPECIELLE HENSYN

Specielle hensyn: Pt. har behov for at der er ro under måltid.
Anbefalet siddestilling: Opretsiddende i kørestol eller helt opret i seng.

Præparering af medicinen

1. Tabletter med mad/drikke

Hele eller delte tabletter kan gives på en ske med fortykket vand
(gælder også kapsler)

2. Tabletter knuses

Hvis tabletterne ikke kan knuses følges punkt 4

Tabletter kan knuses og gives på en ske med fortykket vand

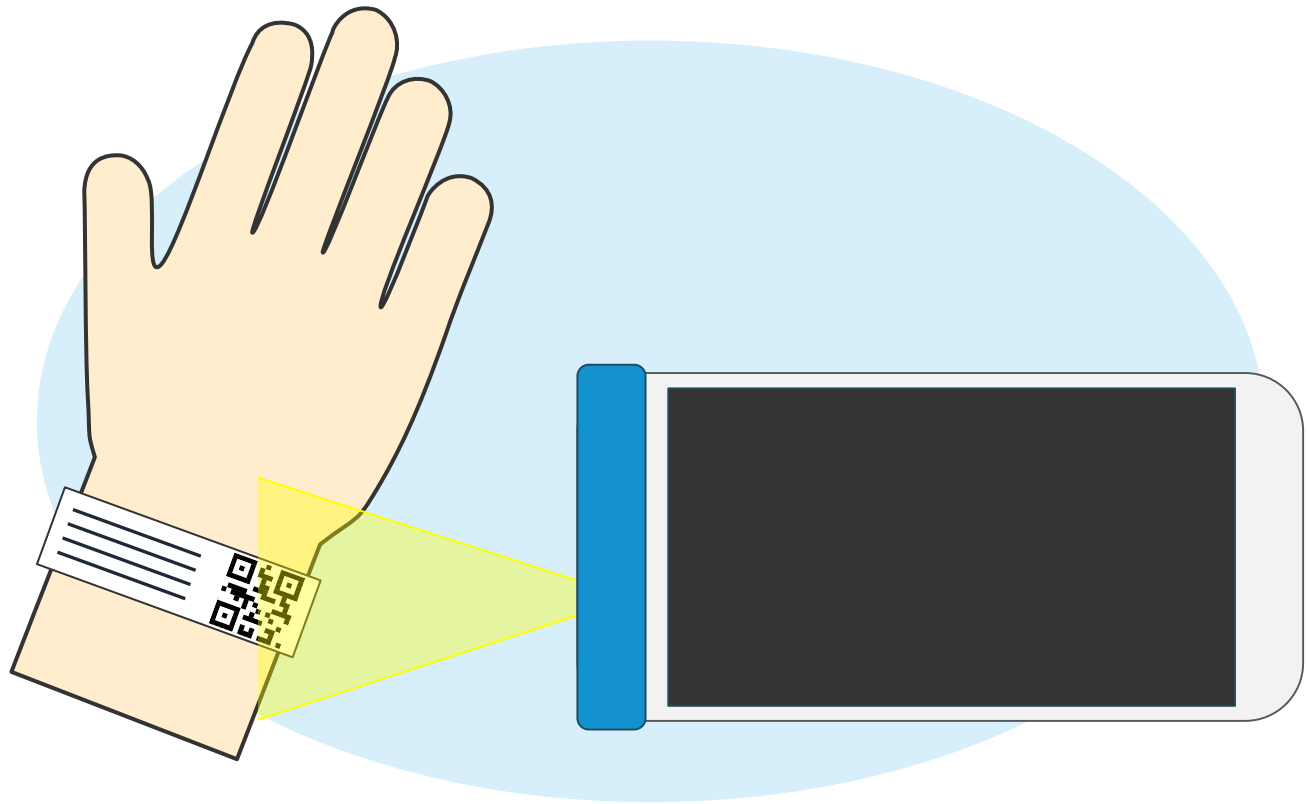
3. Flydende medicin fortykkes (Mixture/brusetabletter)

Tilsættes en passende mængde fortykning og gives på ske

4. Flydende medicin fortykkes (Opslæmmede tabletter)

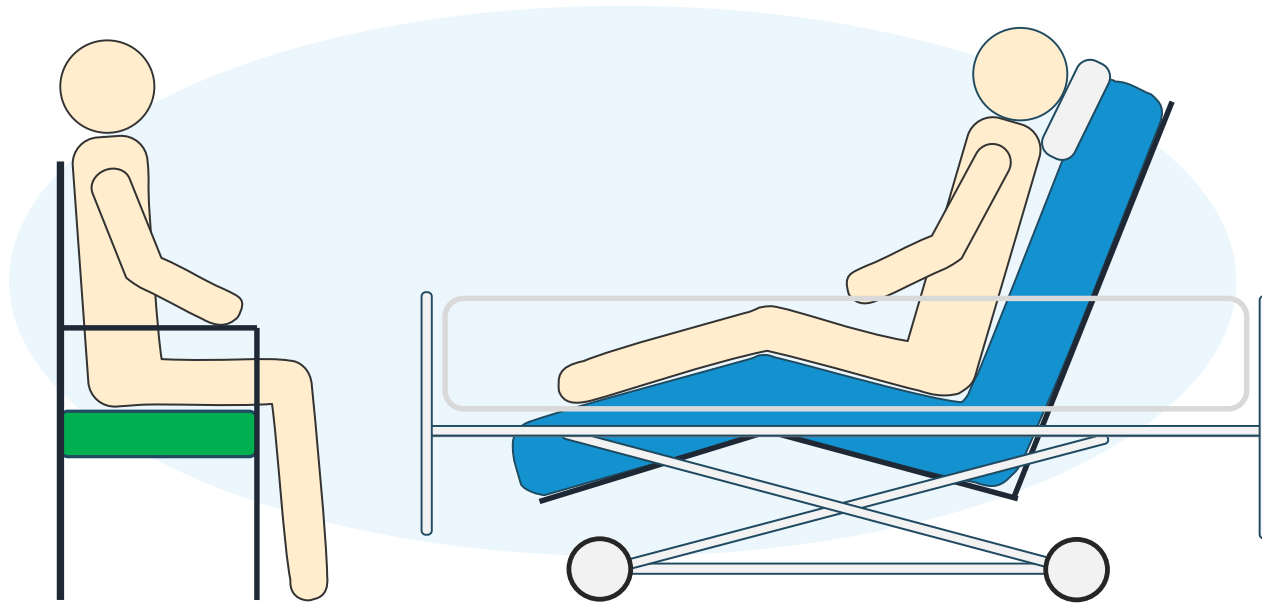
Tabletter opslættes i vand, hvorefter der tilsættes fortykning. Blandingen gives med ske.

Identifikation af patienten



Mobilisering af patienten

Jo bedre patienten sidder, des lettere har
de ved at synke



Indirekte test

Observationer

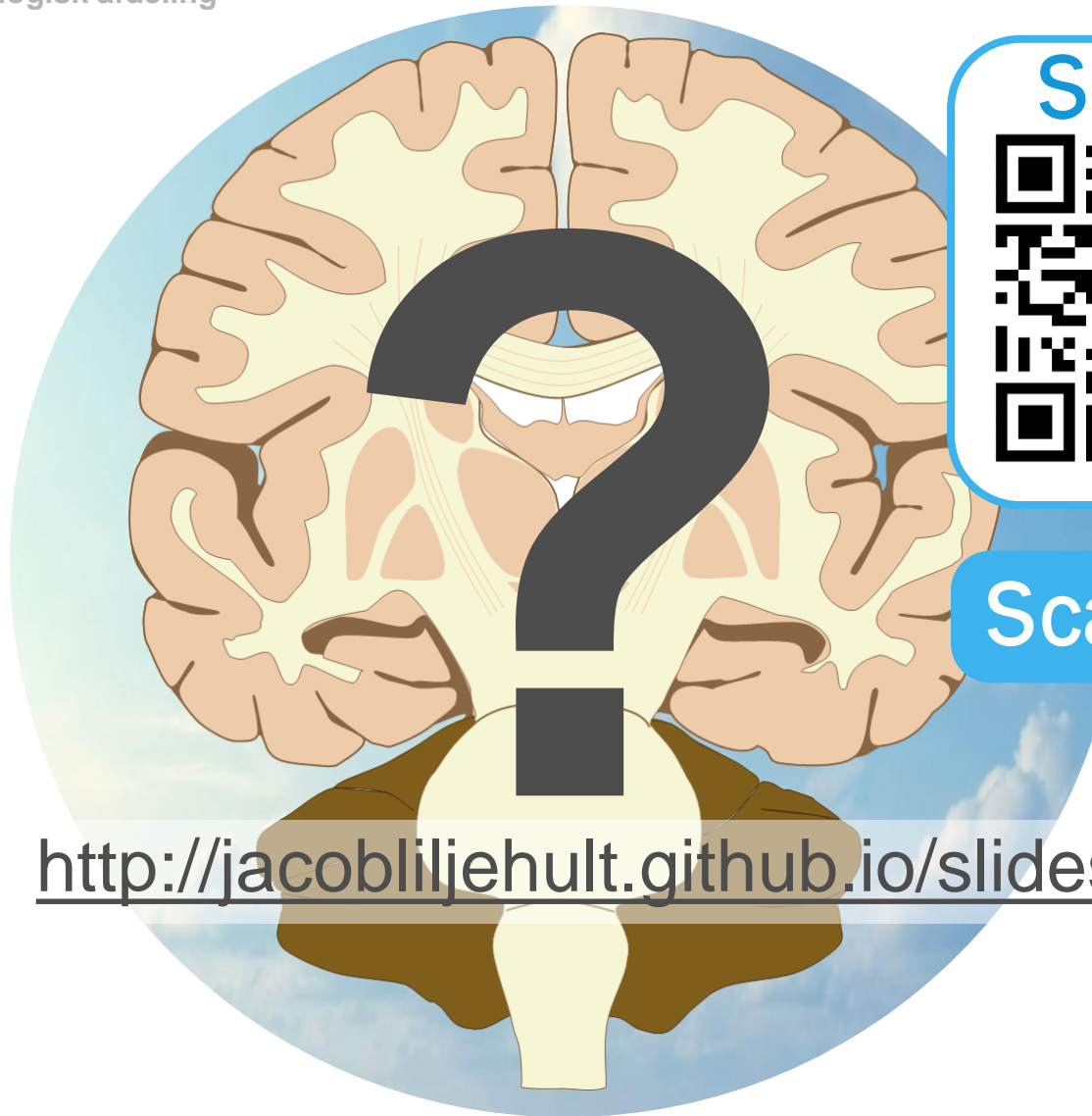
- **Vågen og klar** (*Kan holdes sig vågen i 15 minutter*)
- **Hoste** og/eller **rømme sig** på opfordring
- **Synkning af spyt**
 - Vellykket
 - Mundvand løber ud af mundvig
 - Stemmeændring (*hæs, gurglende, uklar, svag*)

Administration af medicinen

- Medicinen gives på en ske efterfulgt af vand i tilpasset konsistens
- Hele eller delte tabletter gives én ad gangen – knuste tabletter gives i små portioner (eventuelt blandet i fortykket væske)
- Patienten skal have tid til at synke mellem hver portion

Observationer

- Synkning
Er synkning vellykket, forsinket eller ikke muligt
- Hoste
Før, under og efter synkning
- Mundvand løber ud ad mundvig
- Stemmeændring
Bed patienten sige 'O'



Slides



Scan mig

<http://jacobliljehult.github.io/slides>