

Ernæring

*Særlige ernæringsudfordringer hos
patienter med neurologiske sygdomme*
Gennemgang af kompetencekort

Jacob Mesot Liljehult
Klinisk sygeplejespecialist
cand.scient.san, PhD

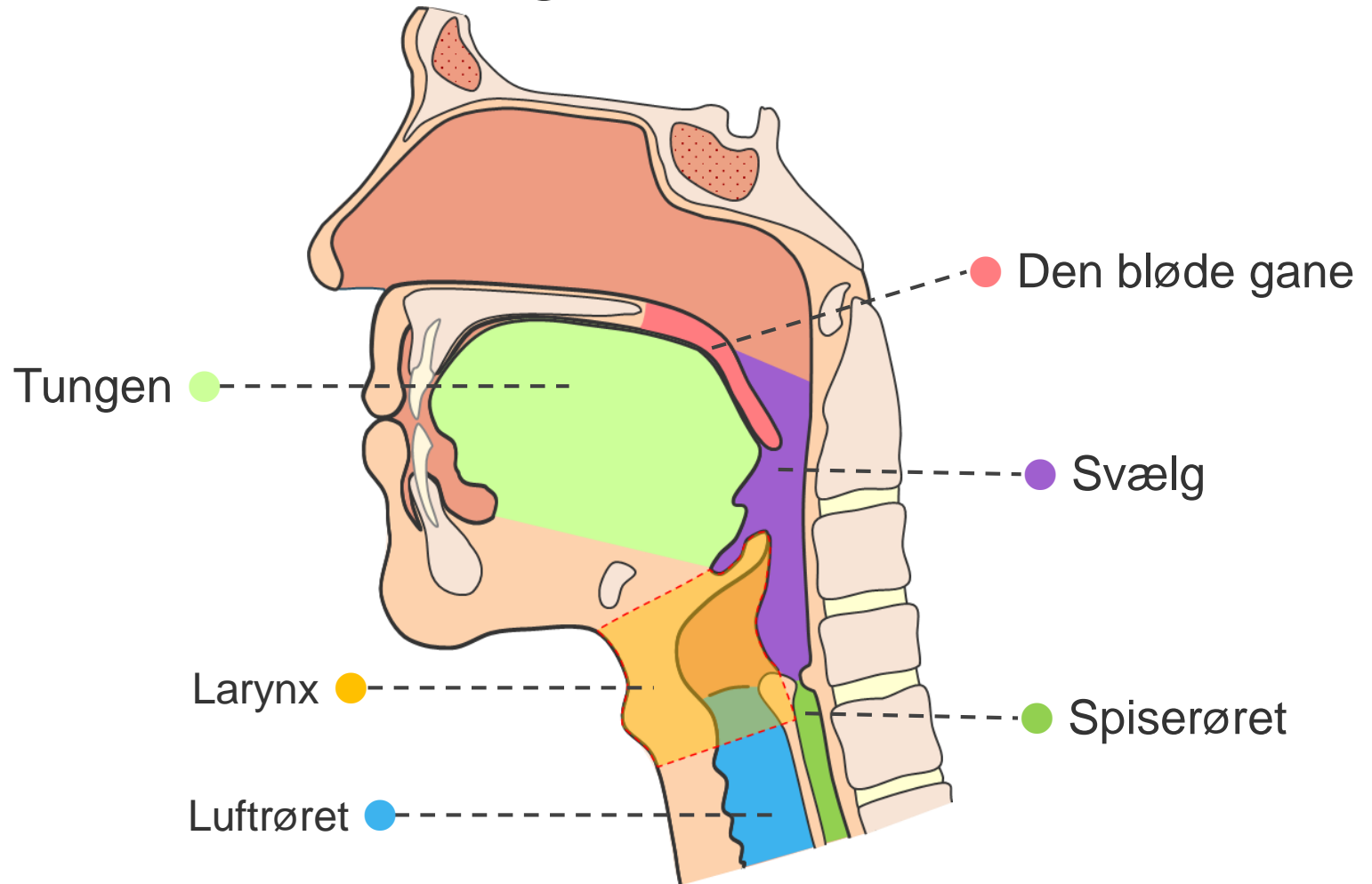
Neurologiske problemer

- Nedsat bevidsthed
- Dysfagi
- Apraksi
- Visuo-spartielle forstyrrelser
- Nedsat motorik og følelse i ansigt og mund
- Opmærksomhedsforstyrrelser

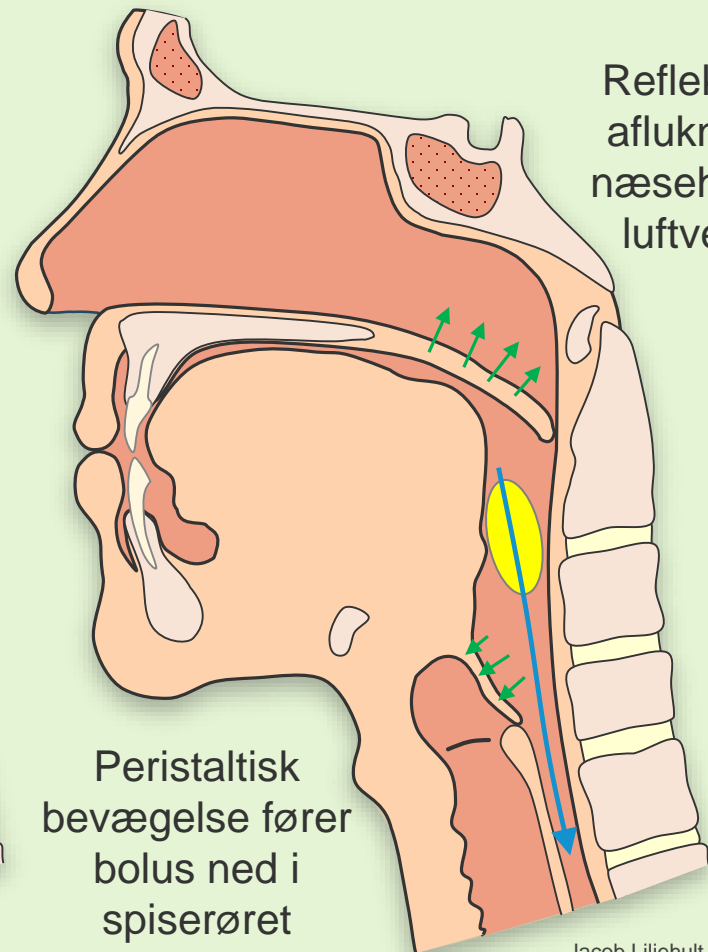
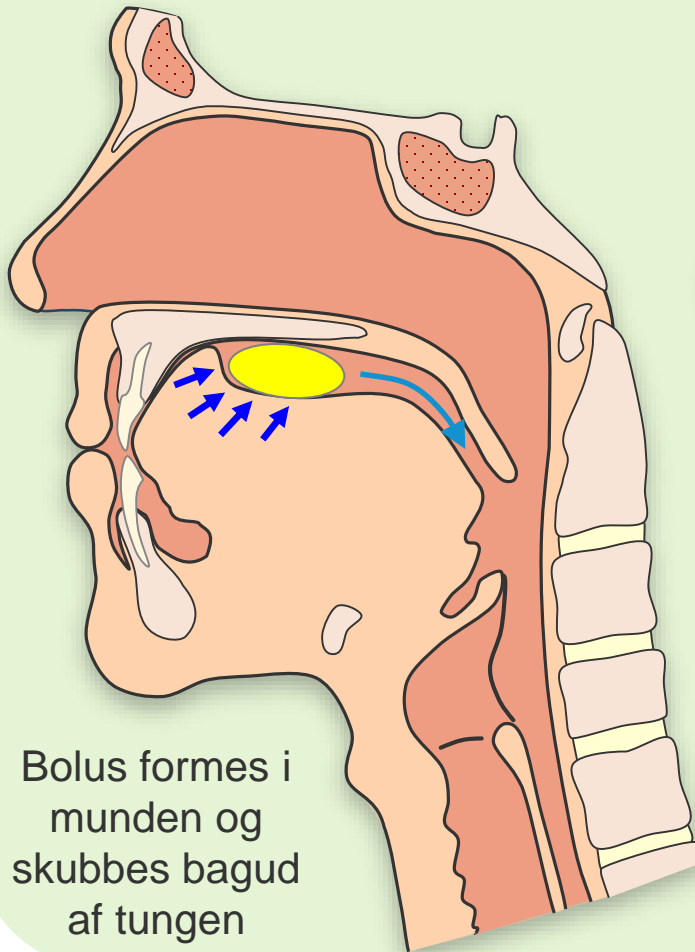
Nedsat bevidsthed

- Patienter med nedsat bevidsthed må ikke få noget per os
- Patienten skal kunne holde sig vågen i mindst 15 minutter
- Øget risiko for fejlsynkning
- Overvej intravenøs væske og sondeernæring

Svælgets anatomi



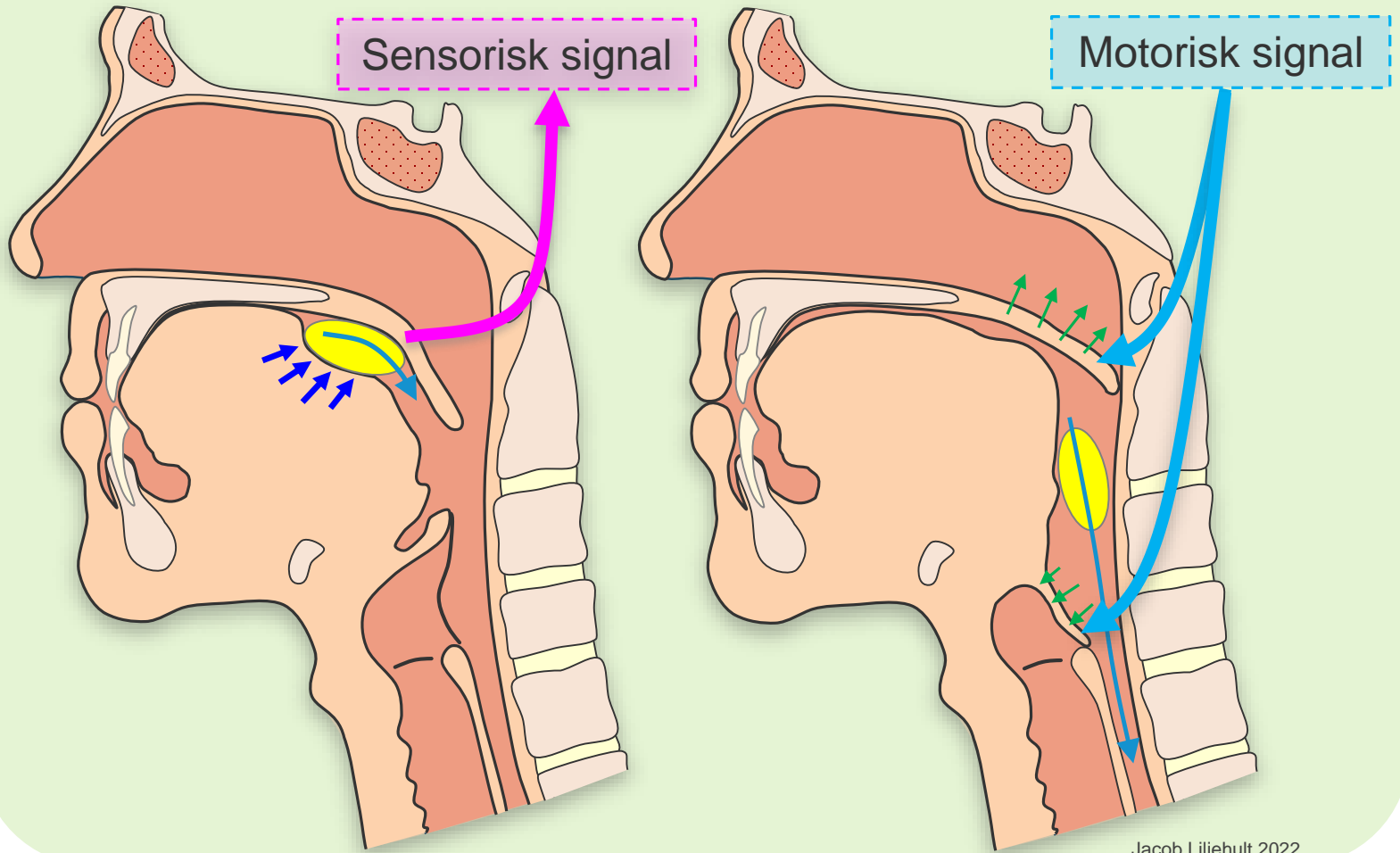
Fysiologisk synkning



Reflektorisk aflukning til næsehule og luftvejene

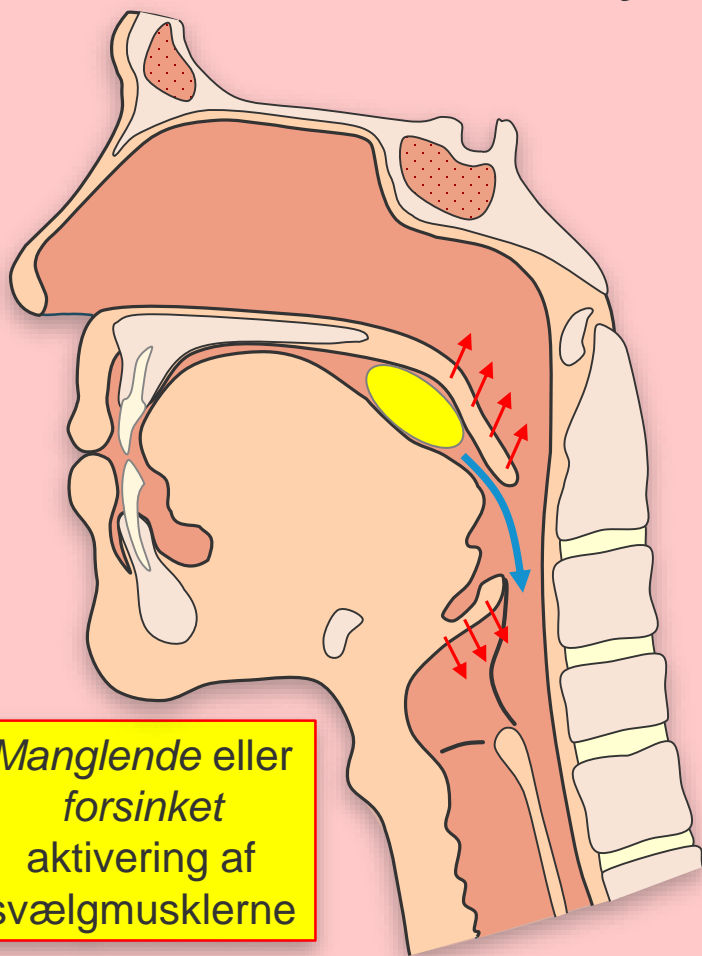
Jacob Liljehult 2022

Fysiologisk synkning

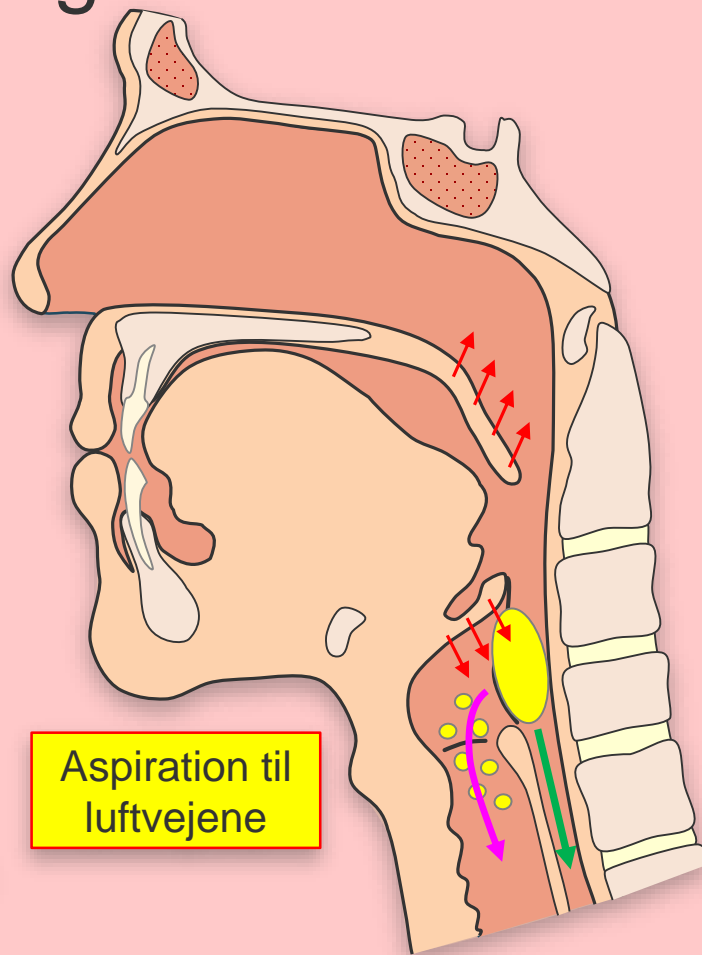


Jacob Liljehult 2022

Dysfagi



Manglende eller
forsinket
aktivering af
svælgmusklerne



Aspiration til
luftvejene

Jacob Liljehult 2022

Konsekvenser

- Øget dødelighed
- Luftvejsinfektioner
- Underernæring
- Dehydrering
- Dårlig medicinadhærence

Doggett DL, Tappe KA, Mitchell MD, Chapell R, Coates V, Turkelson CM. Prevention of pneumonia in elderly stroke patients by systematic diagnosis and treatment of dysphagia: an evidence-based comprehensive analysis of the literature. *Dysphagia*. 2001 Fall;16(4):279-95. doi: 10.1007/s00455-001-0087-3. PMID: 11720404.

Kelly J, D'Cruz G, Wright D. A qualitative study of the problems surrounding medicine administration to patients with dysphagia. *Dysphagia*. 2009 Mar;24(1):49-56. doi: 10.1007/s00455-008-9170-3. Epub 2008 Aug 8. PMID: 18688675.

Forekomst

Apopleksi

Incidens

- 37-45% ved screening
- 64-78% ved instrumental undersøgelse

Interventioner

(ud fra ergoterapeutisk vurdering)

- 13% får anlagt sonde
- 11% får modificeret kost

Andre patientgrupper

- Geriatrike patienter (29%)
 - Medicin der øgede risikoen:
Opioider, benzodiazapin, psykofarmika, antiepileptika, parkinson-medicin
- Patienter indlagt fra plejehjem (12%)
- Patienter med traumatisk hjerneskade (27-30%)
- Patienter med parkinson (11-81%)

Apraksi

- Vanskeligheder med at udfører praktiske opgaver
- Latenstid, tøvende og klodset, perseveration
- Hænder ofte sammen med afasi
- Hyppigst hos patienter med skader i venstre hemisfære (frontalt eller paritalt)

Apraksi og ernæring

- Idiomotorisk
Svært ved at udfører bevægelser korrekt, *fx at føre skeen op til munden*
- Ideatorisk
Problemer med sekvensen af delelementer af en aktivitet
fx at puste på varm mad før de puttes i munden eller at man tygger maden før man synker
- Konceptuelt
Problemer med at anvende genstande korrekt,
fx prøver at spise suppe med gafflen

Visuo-spartielle forstyrrelser

- Neglekt/inattention
 - Opfatter ikke halvdelen af opgivelserne (perceptorisk)
- Hemianopsi
 - Kan ikke se halvdelen af synsfeltet (sensorisk)
- Rumlig opfattelse
 - Har svært ved at finde genstande i synsfeltet (perceptorisk)
- Agnosi
 - Kan ikke genkende genstande (perceptorisk)

Hvor er gafflen?



Motorik og følesans

- Lammelse i ansigtet (faciales parese)
- Nedsat følelse eller smerter i ansigtet
- Lammelse af tunge eller svælg
- Bid i tunge og kind

Problemer med at holde og styre maden
i munden

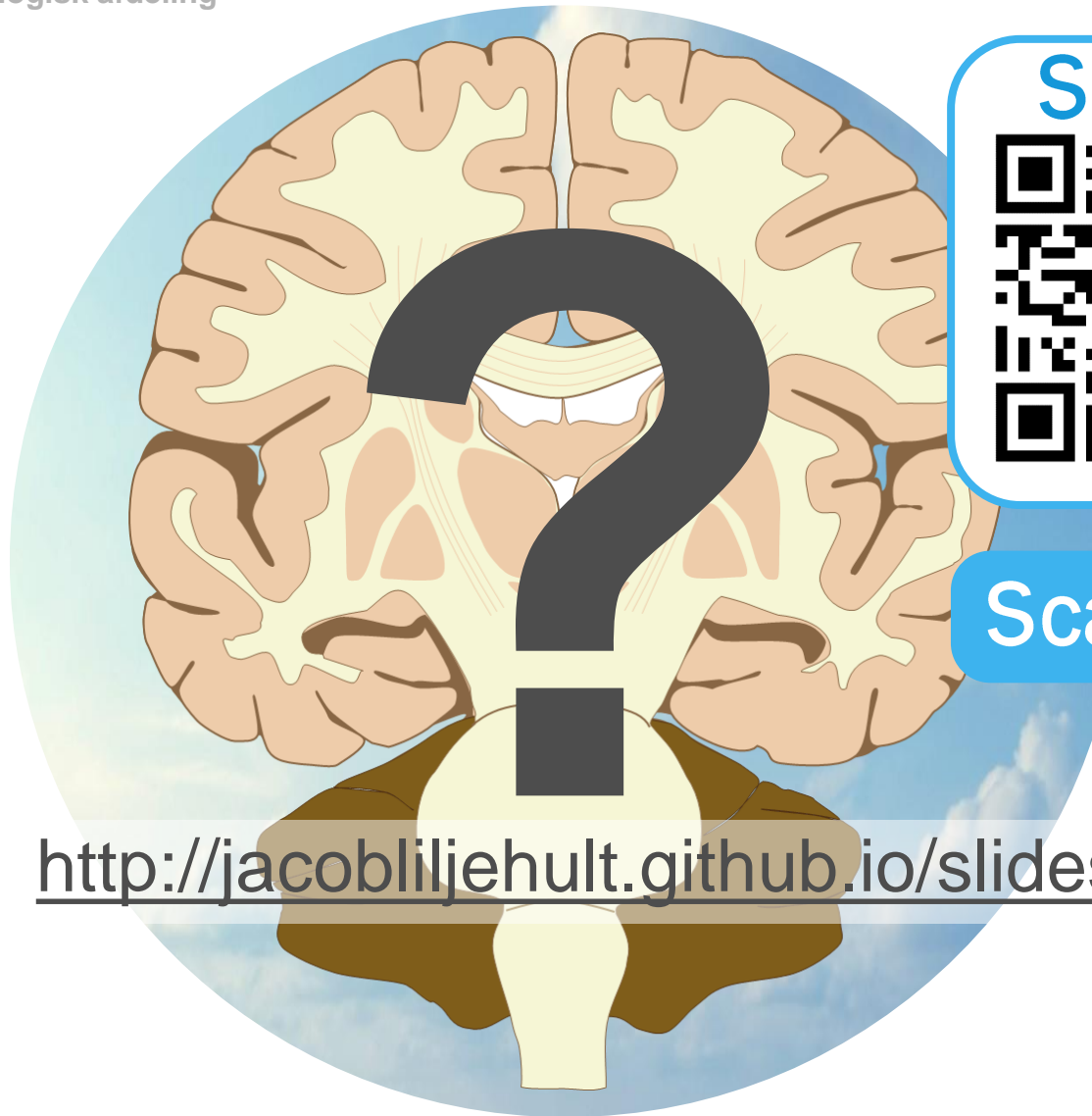
Risiko for at bide sig i tunge og kind

Problemer med at rense mundhulen

Opmærksomhedsforstyrrelser

- Problemer med at holde opmærksomheden under et helt måltid
- Patienten får ikke nok at spise fordi han afledes hele tiden

Patienter med delirium har næsten altid opmærksomhedsforstyrrelser



Slides



Scan mig

<http://jacobliljehult.github.io/slides>